

ロコモーション 利用の手引き



安心、安全な生活のために

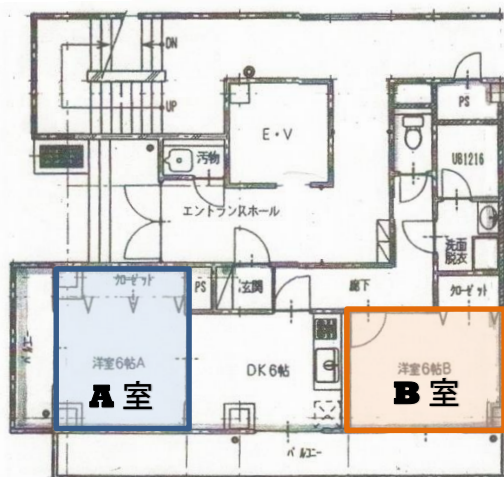
宇宙線研究所
重力波推進室

平成28年2月(初版)

はじめに (予約時・入居時の注意点)

0. 住所：〒939-2252 富山県富山市上大久保 1062

ロコモーション
について



J棟 201,301号室



1. 予約方法

YUKIハウスの予約は、Webから行います。

URL <http://www.supersaas.jp/schedule/kamioka-house/YUKI>



② 利用を希望する日をクリックすると、「新規予約」画面が出てきます。

②画面に従い、開始時刻(宿泊希望開始日)、終了時刻(宿泊希望終了日)、氏名、所属機関を入力して、ロコモーションの利用を希望する部屋(Osawano 201-A, Osawano 201-B, Osawano 301-A, Osawano 301-B)のいずれかを選択してください。

③入力したことを、重力波推進室へメール(ktakayam_at_icrr.u-tokyo.ac.jp※)で連絡してください。※_at_を@に変換してください。に連絡してください。

④予約完了

※予約キャンセル時には、上記同様に予約の削除を行い、重力波推進室へ連絡してください。

※誤って他の利用者の予約をキャンセルしてしまった場合、速やかに重力波推進室へ連絡してください。

※利用希望日の2営業日前までに予約してください。

2. 鍵の受渡しについて

鍵の受渡しは、重力波推進室データ収集解析棟(飛騨市神岡町東茂住 238)で行います。平日日中(AM9:00~PM5:00)に鍵の受渡しを受けるようにしてください。鍵の受渡し時に、シーツもお渡しします。

※平日日中の受渡しが難しい場合は、重力波推進室へご連絡ください。

3. 利用開始時の注意事項

管理人等はいませんので、各居室の掃除はもちろん、共有スペースである台所や風呂、洗面所、トイレ等の掃除やゴミだし等について入居者で実施していただく必要があります。(詳しくは手引きを参照してください)上記について不明な点等あれば、重力波推進室(電話 0578-85-2343)へご連絡ください。

利用時について（滞在中の注意点）

ロコモーション利用時は、下記についてよく読み理解した上で、ご利用ください。

掃除について 室内は共有部も含め綺麗に使いましょう。自分で使ったものは、自分が責任をもってすぐに片付けましょう。

風呂やトイレは、利用者間で相談の上、掃除をしてください。

台所やリビング等の共用スペースを利用した後は、利用者自身で片付け、清掃を行ってください。また、共有スペースについては、利用者間で相談の上、適宜掃除をしてください。（週1回以上）

退去時には、必ず居室を掃除してください。（掃除機を使用してください）

ゴミ出しについて 台所等共用部のゴミ捨ては、利用者間で相談の上ゴミを出してください。各部屋のゴミは各自で責任をもって指定の曜日に必ず出してください。

ゴミ捨て時には、ゴミ袋に入れて捨てる必要があります。また、できるだけ各自のゴミや共用部のゴミをまとめて捨ててください。

ゴミの分別方法は下記のとおりです。

可燃物	紙・生ごみ、プラスチック、ペットボトル、衣類・木製品
不燃物	缶・ビン（空にして出す）、金属類、ガラス、陶器類

ゴミの集積所は下記の場所です。



赤色の扉 → 可燃物

黄色の扉 → 不燃物

設備について ロコモーション内には、共用備品があります。各自で常識を持って、ご利用ください。（機器使用時には取扱説明書を理解した上でご利用ください。）

○共用備品 洗濯機、冷蔵庫、掃除機、炊飯器、ちゃぶ台、調理器具、食器類、電子レンジ、ドライヤー

○各部屋 テーブル、カーテン、寝具一式、ハンガー、電気敷き毛布、エアコン
※トイレットペーパー、台所用の食器洗い洗剤、洗濯用洗剤は神岡分室で用意します。無くなりそうになった場合には、早めに神岡分室へご連絡ください。
※調味料や洗面用具（歯ブラシ、歯磨き粉、くし、ドライヤー）、入浴用具（シャンプー、リンス等）は各自でご用意ください。

1) 洗濯機 洗濯物は洗濯機内に入れっぱなしにせず、すぐに取り出すこと。

2) 冷蔵庫 個人の所有物については、庫内へ入れる際に名前を記入してください。

退去時には庫内に個人の所有物を残さないようにしてください。

職員がチェック時に名前の無いものがあつた場合は、所有者不明として処分しますのでご理解ください。

3) 掃除機 紙パックがゴミで一杯になっていた場合は、紙パックを交換してください。

紙パックが無くなりそうになった場合は、重力波推進室へご連絡ください。

4) 寝具

鍵受取時に配布したシーツを直接肌に触れる部分に敷いてご利用ください。



←図を参照してご利用ください。

※実際にはマットパットはありません。

鍵返却時にシーツも一緒に返却してください。重力波推進室にて洗濯するので、洗濯して返却する必要はありません。

長期利用時には、定期的にシーツも各自で洗濯するようにして清潔な環境を整えるようにしてください。

5) キッチン

キッチンは清潔に利用してください。備え付けの調理器具を使用した後は必ず洗って元の場所に保管してください。

ガスコンロ利用時には火の取り扱いに注意するとともに、利用後は必ずガスの元栓を閉めたことを確認してください。

6) 駐車場

自家用車利用時には決められた駐車スペース (24 番) を利用し、付近への違法迷惑駐車は絶対に行わないでください。

駐車場利用希望者は事前に GWPO 事務室へお知らせください。

(2 台以上になる場合は調整が必要な為)

7) ガスの安全装置について

ガス使用時には安全のため、キッチンは1時間程度、お風呂は40分程度ガスを連続使用すると安全装置が働き、ガス供給がストップします。

この場合の復旧方法は、室外の廊下にあるガスの元栓部分にて復旧ボタンを押す必要がありますのでご注意ください。

8) その他注意点

宿舎内の備品等を破損した場合の修理費用や鍵を紛失した場合の再作成費用は自己負担となりますので、気を付けて使用してください。

盗難事故を防ぐため、きちんと貴重品の管理を自分の責任で行ってください。(各居室には鍵はかかりません)

自家用車利用時には決められた駐車スペース (24 番) を利用し、付近への違法迷惑駐車は絶対に行わないでください。

住宅地内にあるので、夜間に騒いだり近隣に迷惑をかける行為は厳に慎んでください。

家賃や光熱水費は税金で支払われています。無駄遣いはしないで下さい。

緊急時連絡先

東京大学宇宙線研究所重力波推進室 0578-85-2343

事務室係長 高山 080-5432-2331

[電気] 北陸電力お客さまサービスセンター 0120-776453

[ガス] 三谷産業イー・シー株式会社 076-432-5100